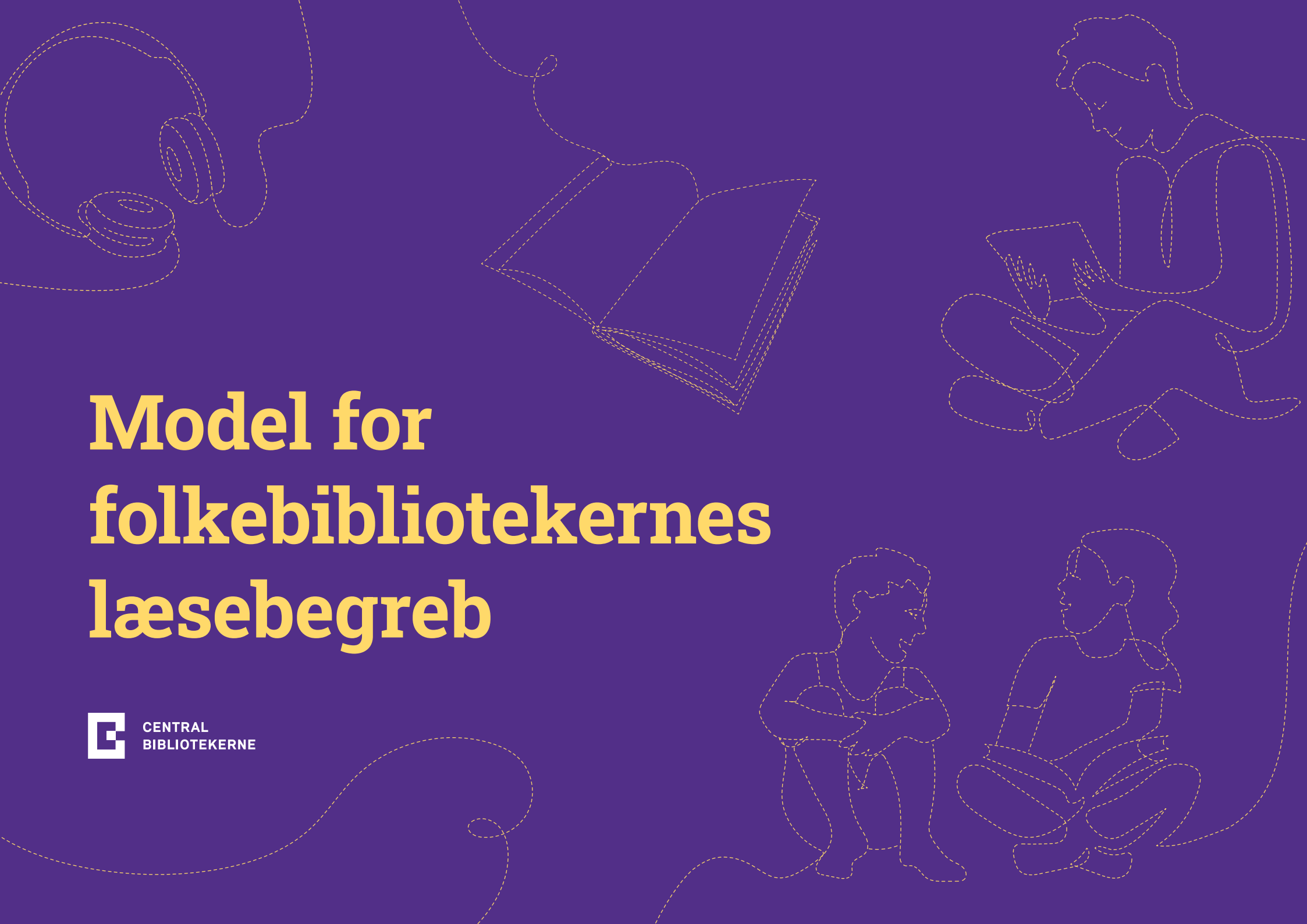


Model for folkebibliotekernes læsebegreb



Kontakt:

Projektleder Brian Stephansen, Aalborg Bibliotekerne, tlf.: 25 20 43 15,
mail: brian.stephansen@aalborg.dk

Udviklet af:

Thomas Illum Hansen, ph.d. og forskningschef ved UCL Erhvervsakademi og Professionshøjskole

Lisbet Vestergaard, selvstændig bibliotekskonsulent

Centralbibliotekerne

Aalborg 2023



**CENTRAL
BIBLIOTEKERNE**

Indledning

Model for folkebibliotekernes læsebegreb giver svar på, hvordan folkebibliotekerne ser på læsning. Modellen sætter fokus på de drivkræfter og de mekanismer, der er på spil på tværs af læsere, generationer, medier, begreber og biblioteker - og så tilbyder modellen et bredt læsebegreb.

Modellen er udviklet til brug af medarbejdere og ledere på folkebibliotekerne i arbejdet med at optimere og kvalificere læsekulturen for alle aldersgrupper i Danmark. Modellen bygger på forskning og på en helhedsorienteret forståelse af læsningens forskellige drivkræfter. Den er udviklet i et samarbejde med 60 biblioteksmedarbejdere fra hele landet.

Præsentationen viser, hvorfor der er brug for en læsebegrebsmodel, og introducerer de elementer, som modellen består af. Desuden kommer præsentationen med forslag til, hvordan modellen kan anvendes af folkebibliotekerne.

DET BREDE LÆSEBEGREB

Det brede læsebegreb modsvarer det udvidede tekstbegreb, der også omfatter multimodale tekster, hvor der blandt andet kan indgå lyd, billeder, ikoner, symboler, diagrammer og/eller gestikulation.

Det brede læsebegreb omfatter således afkodning og forståelse af alle typer af tekster på tværs af forskellige modaliteter og medieformater.

Folkebibliotekerne kan bruge modellen på flere planer - internt og eksternt. Først og fremmest tilbyder den på både nationalt og lokalt niveau en ramme for en diskussion af folkebibliotekets arbejde med læsning i bred forstand og en tydeliggørelse af, hvad bibliotekets særlige værdi og indsats er på området.

*Thomas Illum Hansen,
ph.d., forskningschef ved UCL Erhvervsakademi og Professionshøjskole*

LÆSEKULTUR

Læsekultur er et begreb for de værdier, antagelser, forholdsmåder og handlemønstre, der har betydning for menneskers holdninger til læsning. En læsekultur er ikke en statisk, men en dynamisk størrelse, der varierer med en række sociale, historiske og økonomiske betingelser. Derfor er der ikke én, men flere læsekulturer, afhængigt af de miljøer og sammenhænge, der har betydning for den enkeltes holdningsdannelse, herunder hjem, familie og venner, foreninger, institutioner og politiske og kulturelle offentligheder.

Med begrebet læsekultur flyttes fokus fra den enkeltes læselyst – eller mangel på samme – til samspillet med omgivelserne og kontekstens betydning for såvel den enkeltes læseudvikling som de kulturelle fællesskaber.

Hvorfor er der brug for en model for folkebibliotekernes læsebegreb?

Flere undersøgelser peger på, at det står ringe til med læsekulturen i Danmark, og at der ikke sker positive forandringer, selvom der er fokus på udfordringen. Hvis vi gerne vil udvikle et samfund, hvor læsekulturen blomstrer, så kalder det på en fælles indsats på tværs af organisationer og institutioner.

Når mange spillere er på banen for at indgå i et læsesamarbejde, så bliver tydeligheden omkring kompetencer og kvaliteter vigtig. Hvor er vi forskellige, hvad kan vi bidrage med, og hvor kan vi spille hinanden gode? Derfor er en klar definition af folkebibliotekernes identitet, kompetencer og position i forhold til læsekulturen afgørende, og modellen for folkebibliotekernes læsebegreb kan bidrage til denne afklaring og til et fælles sprog. Et sprog der kan nuancere vores syn på, hvad der driver læsning, så dannelsesopgaven på læseområdet ikke bliver ensporet.

Det fælles udgangspunkt som modellen tilbyder, styrker folkebibliotekernes position i arbejdet med at skabe en positiv læsekultur, og det gør folkebibliotekerne til en mere attraktiv samarbejdspartner og et mere attraktivt tilbud for borgerne.

Kun 35,6% af danskerne læser ugentligt skønlitteratur

Kilde: Læsning i forandring. Rapport om læsekulturer blandt voksne danskere i 2022

Kun 20% af danske børn kan rigtig godt lide at læse mod 43% internationalt

Kilde: PIRLS 2016

Kun hver anden ung i 8. klasse gider at læse

Kilde: Børn og unges læsning 2021

Trykte bøger er stadig det mest populære format, både hos børn og voksne. Men de digitale formater og især lydbogen har vundet indpas de senere år

Kilde: Børn og unges læsning 2021 og Læsning i forandring. Rapport om læsekulturer blandt voksne danskere i 2022

Bibliotekerne spiller en vigtig rolle i at skabe en god læsekultur, men vi kan ikke gøre det alene. I mødet med samarbejdspartnere oplever jeg ofte, at de har en skarpere defineret læseopgave. Jeg ved egentlig godt, hvad folkebibliotekernes læseopgave er, men den er ikke skarpt formuleret. Når vi i folkebibliotekerne ikke er skarpe på vores læseopgave, risikerer vi at læne os for meget op ad andres tilgang til læsning. Nu får vi et fælles sprog og en model for folkebibliotekernes læsebegreb - og det er super godt.

Kristine Nygaard, Bibliotekschef ved Aalborg Bibliotekerne

FOLKEBIBLIOTEKERNES LÆSEOPGAVE

Folkebibliotekernes arbejde med læsning er en dannelsesopgave, der handler om at give alle adgang til og mulighed for at deltage i en inspirerende og berigende læsekultur. Hele livet.

På folkebibliotekerne ved vi, at læsning og litteratur gør en forskel i den enkeltes liv og for fællesskabet.

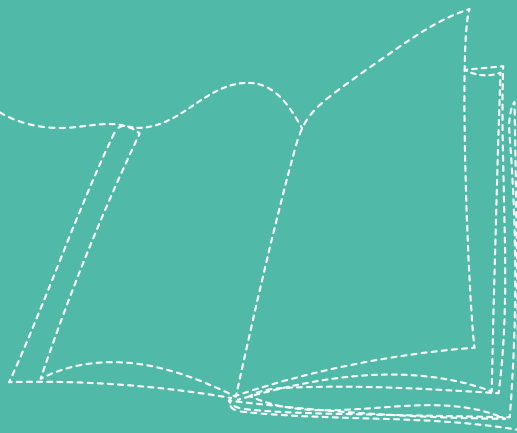
Læsning og litteratur giver indsigt og viden, udvider vores forståelse og sprog, styrker vores evne til kritisk tænkning og lader os se verden med andres øjne. Folkebibliotekernes opgave er derfor at åbne ikke blot én, men alle døre og veje

ind i litteraturens uendelige, mangfoldige, udfordrende og befriende universer og muligheder.



Modellen udvider sproget om, hvad der driver læsningen, og hvordan drivkræfterne hænger sammen med den omgivende læsekultur. Den er med til at forklare bibliotekernes læsebegreb og deres dannelsesopgave.

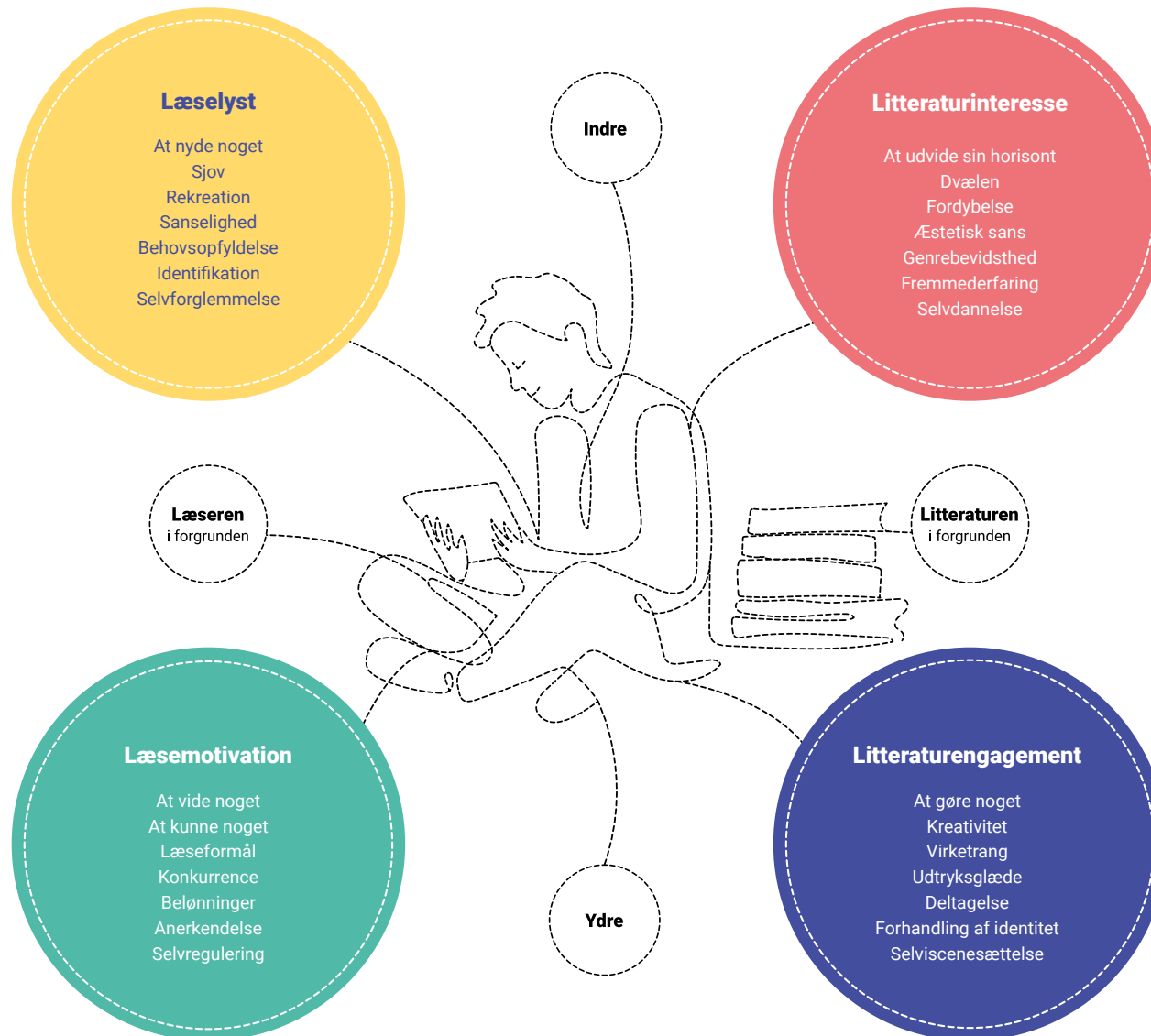
*Thomas Illum Hansen,
ph.d. og forskningschef ved UCL Erhvervsakademi og Professionshøjskole*



Introduktion

Folkebibliotekerne bliver ofte forbundet med læselyst, fordi de har udvalget og tilbuddene til at stille borgernes lyst- og fritidslæsning. Men læsning er ikke kun lystbetonet. Borgere læser, låner bøger og lydbøger, deltager i læsearrangementer mm. for at sætte sig ind i et stof, udvide deres horisont, blive bedre til noget eller få adgang til fællesskaber.

Model for folkebibliotekernes læsebegreb





Modellen

4 drivkræfter til læsning

Hvad driver læseren, og hvordan kan drivkræfterne beskrives i et overskueligt værktøj? Læsningens drivkræfter kan deles op i begreber som lyst, motivation, engagement og interesse. Det ligger i folkebibliotekernes DNA at være det frie rum, der imødekommer de forskellige drivkræfter.

De fire felter i modellen udelukker ikke hinanden. Tværtimod vil den enkelte læser typisk være drevet af flere faktorer med forskellig vægt afhængigt af læserens temperament, forudsætninger og erfaringer.

Læselyst

Læselyst fænger umiddelbart i nuet og har en impulsiv og sanselig karakter.

Læseren er drevet af umiddelbar lyst og indre drivkræfter og bliver grebet af teksten, oplever at blive opslugt og glemme sig selv og sin omverden.

Læselyst

- At nyde noget
- Sjov
- Rekreation
- Sanselighed
- Behovsopfyldelse
- Identifikation
- Selvforømmelse

Indre

Litteraturinteresse

Litteraturinteresse

Litteraturinteresse er vedholdende og selvstændig, fordi vi tillægger litteratur en vedvarende værdi i sig selv som genstand for fordybelse.

Læseren er drevet af litterær interesse, har sans for litteraturens kvaliteter og værdsætter de perspektiver, der er med til at forme læserens selvopfattelse og udvide læserens horisont.

- At udvide sin horisont
- Dvælen
- Fordybelse
- Æstetisk sans
- Genrebevidsthed
- Fremmederfaring
- Selvdannelse

Læseren
i forgrunden

Litteraturen
i forgrunden

Læsemotivation

Læsemotivation bygger på en grund, der ofte består af flere rationelle motiver.

Læseren er drevet af behovet for at bestemme selv, af at ville vide noget, kunne noget eller belønnes og anerkendes af andre.

Læsemotivation

- At vide noget
- At kunne noget
- Læseformål
- Konkurrence
- Belønninger
- Anerkendelse
- Selvregulering

Ydre

Litteraturengagement

Litteraturengagement

Litteraturengagement kommer til udtryk som en gejst, fordi det indgår i kulturelle sammenhænge, hvor sociale handlinger sætter læsningen i gang.

Læseren er drevet af deltagelse i sociale praksisser, hvor man forhandler mening og identitet i fællesskab med andre og iscenesætter sig selv som en engageret læser, hvor litteraturen gør en forskel.

- At gøre noget
- Kreativitet
- Virketrang
- Udtryksglæde
- Deltagelse
- Forhandling af identitet
- Selviscenesættelse

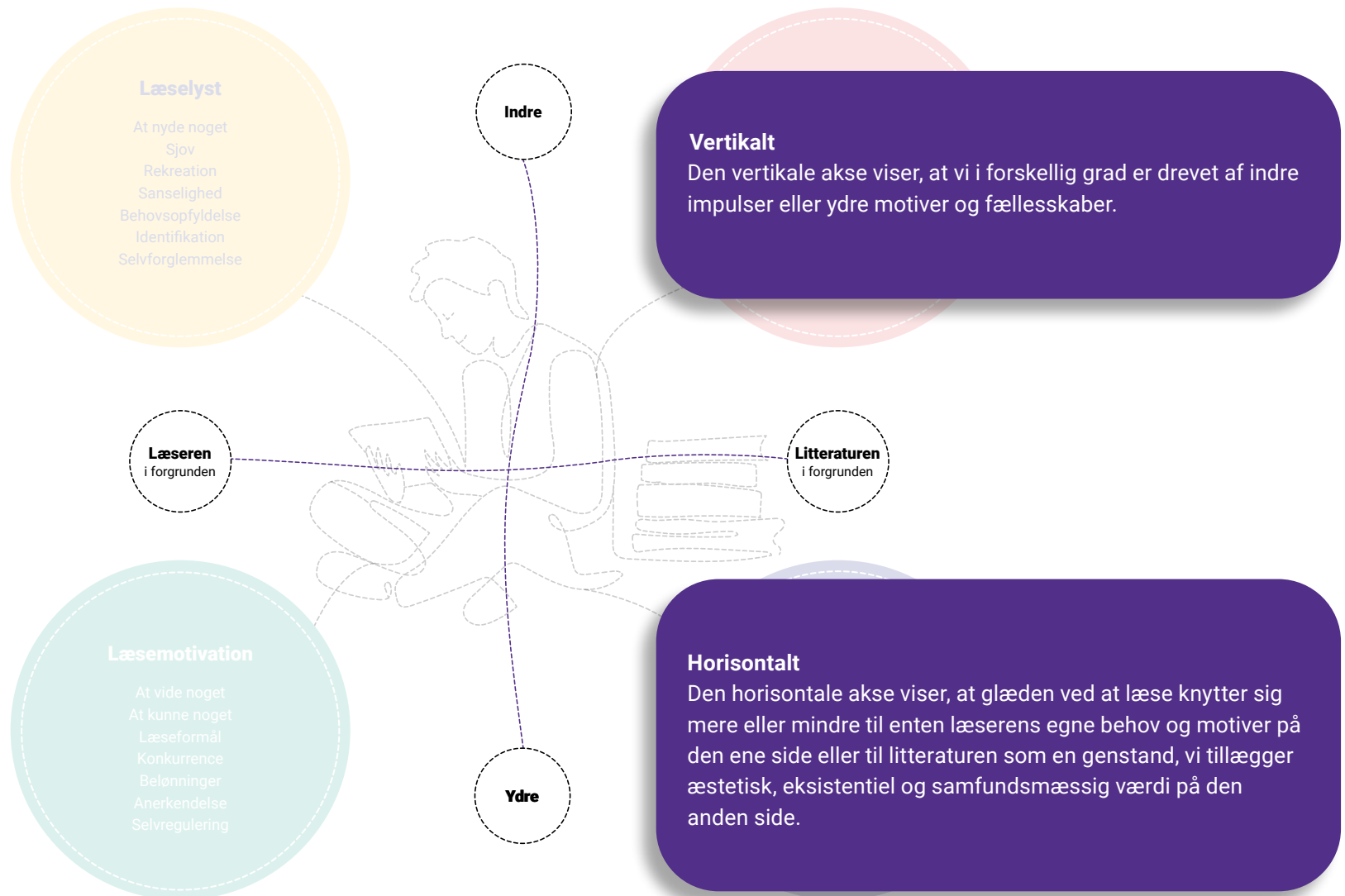


To akser

Læsebegrebsmodellen er bygget op omkring to akser, der viser, at læsningens drivkræfter handler om flere ting.

Centrum

I modellen kan der både sættes den enkelte læser, læsefællesskaber, biblioteket selv eller samarbejder på tværs af institutioner i centrum. Perspektivet på læsningens drivkræfter og brugen af modellen kan altså ændre sig alt efter formålet og lokale behov



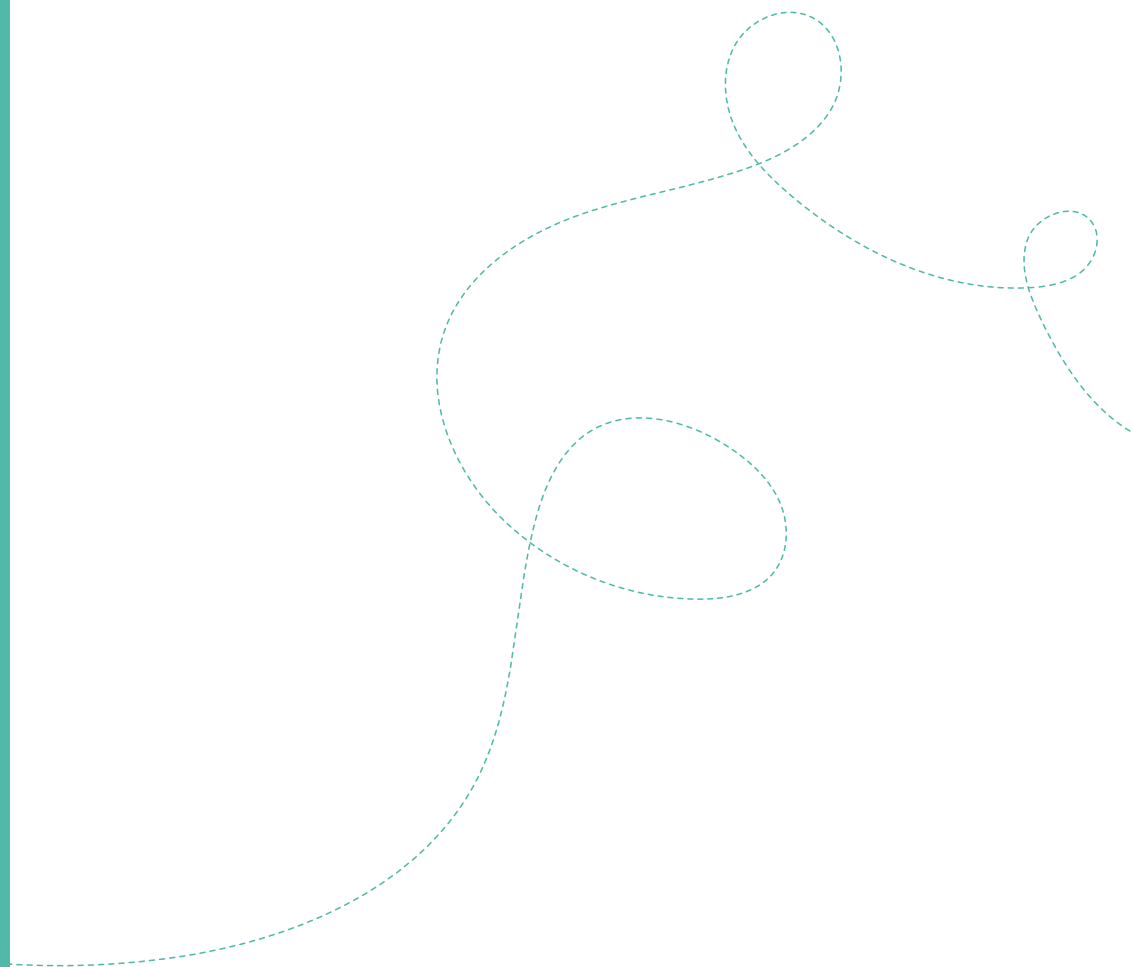
Der er et væld af måder at bruge modellen på. For det enkelte folkebibliotek kan det fx være som et analyseredskab eller en form for prisme, der kan give svar på spørgsmål som: "Hvad kendetegner vores læseaktiviteter? Kommer vi hele paletten rundt, eller har vi blinde vinkler?" I dialogen med samarbejdspartnere kan modellen være et godt værktøj, når man sammen skal zoome ind på formålet med en aktivitet.

Med læsemodellen i hånden kan folkebiblioteker både stå solidt forankret i en af de klassiske biblioteksopgaver og udforske alternative tilgange til læsning sammen med nye samarbejdspartnere.

Lisbet Vestergaard, Ekstern bibliotekskonsulent

Hvad kan modellen bruges til?

Modellen for folkebibliotekernes læsebegreb kan bruges af personale og ledere på folkebibliotekerne på flere planer, både internt og eksternt. Den giver et fælles sprog og en fælles referenceramme, når læsning er på dagsordenen. Modellen kan bruges på mange forskellige måder.



Som en del af en større læseindsats arbejder vi på Horsens Kommunes Biblioteker i øjeblikket med udviklingen af en ny læsefestival for børn og unge. Vi har brugt læsebegrebsmodellen til at reflektere over, hvordan læseindsatsen kan forankres. Ofte i forbindelse med en festival er der fokus på aktiviteter, der finder sted i modelens felt for 'læselyst'. Det er sanselige og sjove oplevelser, der kan nydes i nuet, men hvordan skaber vi en stærk og vedvarende læsekultur omkring børnene, også når der ikke er festival?

Læsebegrebsmodellen kan her være med til at kvalificere det strategiske arbejde, så de forskellige drivkræfter og motivationer bag læsningen tænkes ind i fx samarbejder med skoler og daginstitutioner.

*Miriam Yasmin Tarp Yamil, Kultur- Og Læselystformidler,
Horsens Kommunes Biblioteker*

I samarbejder

Læsebegrebsmodellen tilbyder på både nationalt og lokalt niveau en ramme for en diskussion af folkebibliotekets arbejde med læsning og en tydeliggørelse af, hvad folkebibliotekets særlige værdi og indsats er på området. Modellen kan vise, hvor biblioteket kan bidrage i eksisterende og nye samarbejder. Modellen som samtaleværktøj kan bruges både i det lille samarbejde lokalt med kollegaer, med et par skolelærere eller i store, nationale samarbejder som fx med DR. Modellen kan også bruges til at synliggøre folkebibliotekets værdi over for politikere eller i fondssøgningsarbejde.

Spørgsmål kan være:

- Hvilke særlige kvaliteter har biblioteket på læseområdet?
- Hvorfor vil biblioteket indgå i samarbejdet?
- Hvad kan biblioteket bidrage med i samarbejdet?
- Hvordan kan biblioteket supplere samarbejdspartnerne?
- Hvilke af læsningens drivkræfter er mest relevante at fokusere på i en fælles læseindsats?

På Holbæk Bibliotek har vi brugt modellen i en generel snak om det at være læser sammen med seniorer til en fælleslæsning. Da vi skulle tale om teksten blev de ved med at vende tilbage til modellen – det var helt vildt, så meget det betød for snakken. De syntes helt klart den kunne bruges

Ane Öhrström, Redaktør for eReolen.dk,
Bibliotekar og Læseguide, Holbæk Bibliotek

I refleksive samtaler

Modellen kan anvendes i samtaler med forskellige grupper af læsere om deres læsepraksis, hvor modellen tilbyder en fælles reference-ramme og et fælles sprog i samtalen. Modellen kan være med til at skabe en bevidsthed hos den enkelte læser om egen læsepraksis, og hvordan den kan udvikles. Modellen kan også fungere som samtale-starter til, hvordan læsningen i en gruppe fungerer og kan udvikles. Det kan fx være i læseklubber, i skoleklasser eller i guidede fælleslæsninger.

Spørgsmål kan være:

- Hvad driver din læsning?
- Hvad er vigtigt for dig, når du læser?
- Hvad kan henholdsvis motivere og hæmme din læsning?
- Hvordan kan biblioteket udvikle din og gruppens læsning?
- Hvordan kan biblioteket understøtte din og gruppens læsning?

Analyse af folkebibliotekets praksis

Internt på det enkelte bibliotek kan modellen bruges til at scanne aktiviteter på læseområdet og til at arbejde mere strategisk med, hvilke aktiviteter der igangsættes. Ligesom modellen kan anvendes til at identificere og gruppere forskellige målgrupper.

Spørgsmål kan være:

- Hvor mange af bibliotekets brugere placerer sig i de forskellige cirkler, og hvad karakteriserer dem?
- Hvilke typer af læseaktiviteter (og for hvem) prioriterer biblioteket?
- Hvorfor gør biblioteket det?
- Er der noget, biblioteket skal vægte anderledes?
- Vil biblioteket understøtte læselyst, læsemotivation, litteraturengagement og litteraturinteresse ligeligt, eller vil det vægte områder højere end andre?
- Løser dit bibliotek læseopgaven i et dannelses- og samfundsperspektiv?
- Hvad er bibliotekets strategi på læseområdet?



Modellen kan bruges i mit arbejde med Bibliotekernes Læsespor. Ved at placere de forskellige forløb og inspiration fra læsesporet i de fire cirkler i modellen, kan vi danne os et overblik, der kan være med til at evaluere på, om der er drivkræfter fra modellen, som vi ikke understøtter nok.

På samme måde ser jeg, at vi lokalt i Aalborg kan bruge modellen til at blive skarpe på og udvikle fx vores samarbejde og tilbud til skolerne.

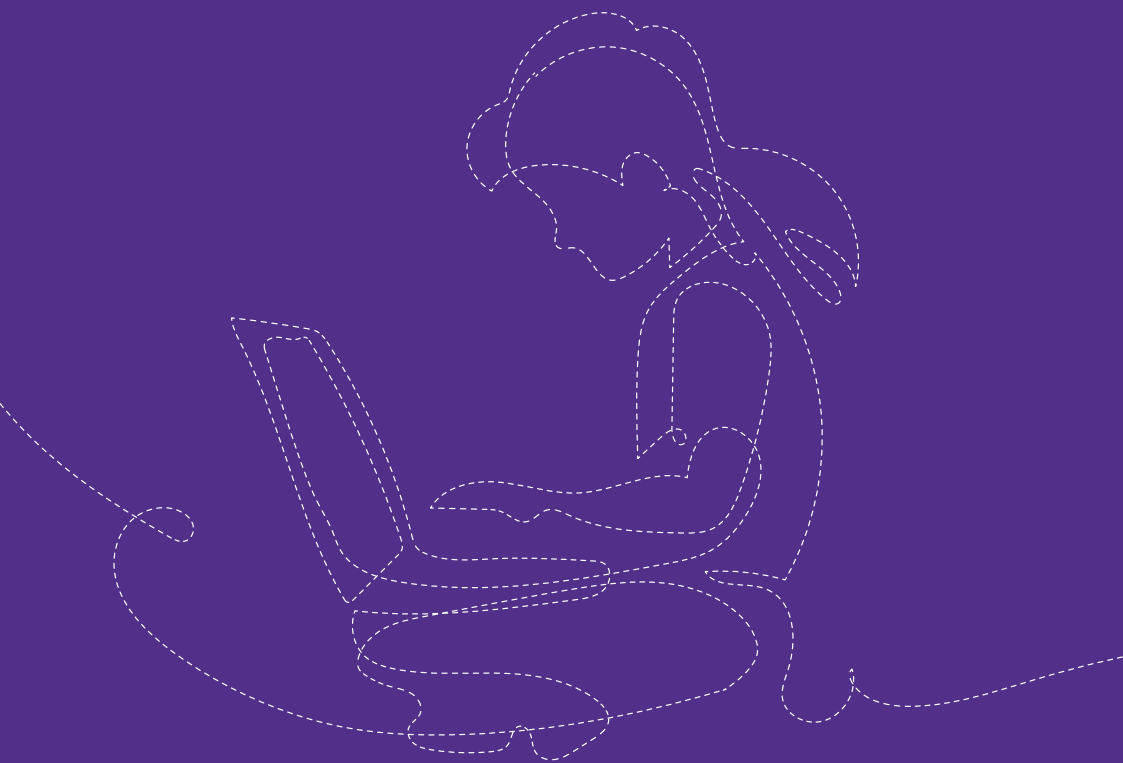
Anne Grønhøj Krebs, Programkoordinator på Bibliotekernes Læsespor og Formidler ved Aalborg Bibliotekerne

I evalueringer

Læsebegrebsmodellen kan anvendes til at evaluere forskellige læseaktiviteter. Fx bogcafeer, læseklubber, litteraturfestivaler, litteraturudstillinger på folkebiblioteket eller litteraturformidling på hjemmesiden. Modellen kan sætte ord på den kvalitet, som er i forskellige tiltag. Evalueringer med udgangspunkt i modellen kan anvendes internt på biblioteket, men også i brugerinddragelsesprocesser.

Spørgsmål kan være:

- Hvilke drivkræfter fokuserer aktiviteten på?
- Kan biblioteket optimere aktiviteten ved at arbejde mere professionelt med understøttelse af en eller flere drivkræfter?
- Hvad kan henholdsvis motivere og hæmme aktiviteten ift. drivkræfterne?

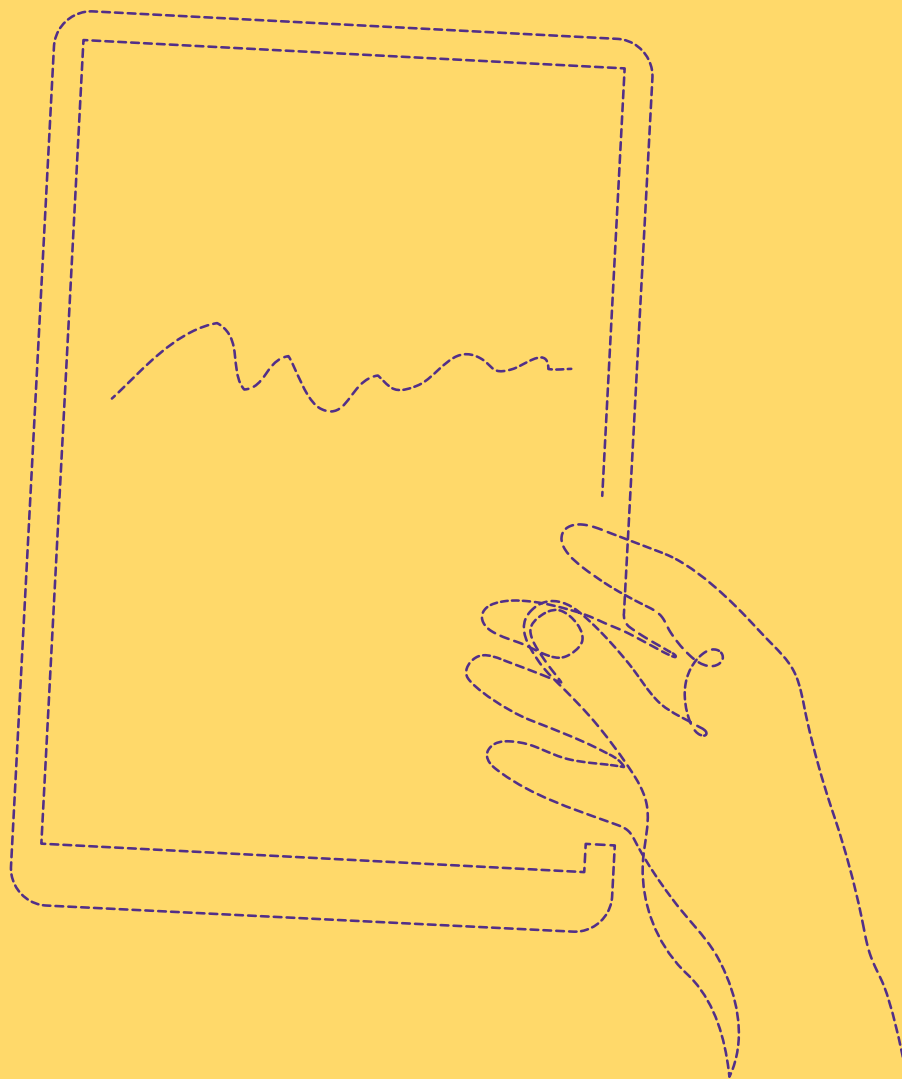


Til udvikling

Modellen kan anvendes som ramme for udvikling af eksisterende eller nye aktiviteter på læseområdet. Her kan modellen både anvendes blandt medarbejdere på biblioteket eller i samskabelsesprocesser med brugerne.

Spørgsmål kan være:

- Hvilke ideer til læseaktiviteter har biblioteket eller brugerne, som tager sit udgangspunkt i en eller flere drivkræfter?
- Hvordan kan vi nytænke nogle af bibliotekets læseaktiviteter ved at flytte fokus på andre drivkræfter end den oplagte?
- Hvordan kan biblioteket udvikle læseaktiviteter ved at koble forskellige drivkræfter i én aktivitet?



Værktøjer på vej

For at understøtte arbejdet med modellen bliver følgende udviklet:

- Digital version af modellen, der kan skaleres og tilpasses konkrete formål
- Kortlægningsværktøj, der kan være med til at afdække folkebibliotekets formål og kompetencer ind i samarbejder
- Dialogværktøj, der kan anvendes i samtale med fx lærere, elever eller en gruppe læsere med det mål at reflektere over eller udvikle egen læsning
- Analyseværktøj til bibliotekets egen praksis, der kortlægger og scanner aktiviteter på læseområdet
- Evalueringsværktøj, der tydeliggør og giver sprog for kvaliteten i en eller flere læseindsatser
- Udviklingsværktøj, der udvikler læseaktiviteter ud fra de 4 drivkræfter

Den digitale version og værktøjerne vil kunne findes på laesesporet.dk til efteråret 2023 og vil blive introduceret regionalt.