

Introduktion

VÆRKTØJSKASSEN

Model for folkebibliotekernes læsebegreb er et "refleksionsrum", der gør det muligt at udvide folkebibliotekernes læsebegreb, skabe et fælles sprog omkring "det vi gør på læseområdet" og skærpe fortællingen om folkebibliotekernes særlige bidrag ind i samarbejder og partnerskaber om læsning. Modellen kan anvendes i faciliterede dialoger, og der er derfor udviklet en værktøjskasse til dette formål.

Værktøjskassen er bygget op omkring en magnettavle med en model uden ord. Værktøjskassen har åbne og dynamiske værktøjer, der kan forme sig alt afhængig af, hvad I vil bruge dem til. I kan selv bygge tavlen op med hjælp fra de fortrykte hjælpeord eller skabe jeres egen model med egne ord ved at bruge de tomme magnetbrikker.

Værktøjerne kan bruges enkeltvis, i sammenhæng eller som en del af en længere proces. Fx kan analyse- og udviklingsværktøjet med fordel anvendes i forlængelse af hinanden. I kan selvfølgelig også kombinere værktøjerne med andre metoder og værktøjer, som I kender.

I kan arbejde med modellen i grupper, teams, med borgere eller samarbejdspartnere.

Indhold

I værktøjskassen til Model for folkebibliotekernes læsebegreb finder I:

Publikationen, "Model for folkebibliotekernes læsebegreb"

6 proceskort: Forstå modellen, Samarbejdsværktøj, Analyseværktøj, Udviklingsværktøj, Evalueringsværktøj, Dialogværktøj

En magnettavle med modellen

Magnetbrikker med fortrykte hjælpeord

Tomme magnetbrikker, I selv kan skrive på

Røde dotter til afstemninger m.m.

Læsesporet.dk

På læsesporet.dk finder I uddybende artikler og print-selv-materiale, fx en A3-fil med den "tomme" model, som I kan anvende, hvis flere grupper skal arbejde med modellen samtidig.

CB-guider

Hver region har egne læseguides, som er særligt uddannet i at bruge modellen, og I kan altid kontakte dem for at få hjælp til brugen af modellen og værktøjerne.

Find jeres CB-guide på læsesporet.dk.

Værktøj

FORSTÅ MODELLEN

Værktøjerne forudsætter, at I har et kendskab til "Model for folkebibliotekernes læsebegreb" og har en fælles forståelse af den tænkning, som ligger bag. Modellen består af fire drivkræfter:

Læselyst

Litteraturinteresse

Læsemotivation

Litteraturoengagement

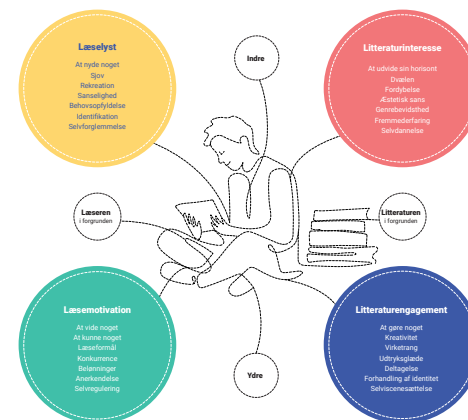
De er placeret mellem akserne "Indre" og "Ydre" samt "Læseren i forgrunden" og "Litteraturen i forgrunden".

Tilsammen udgør disse elementer et refleksionsrum, der gør det muligt at se bag om, og udfordre, jeres formidlingspraksis og få et fælles og tydeligt sprog for, hvad der er jeres biblioteks læseopgave.

Forstå modellen

På læsesporet.dk finder I alt det materiale, der introducerer jer for modellen.

I kan altid få hjælp fra jeres regionale CB-guide, hvis I har spørgsmål til modellen.



Forberedelse

Læs præsentationen af modellen. Den finder I på læsesporet.dk. Her finder I også artikler og hjælpeark. Hjælpearket "Læsetiltag og drivkræfter" kan være en god hjælp til at skabe forståelse for modellen.

Find ud af i hvilken sammenhæng, I vil gennemgå modellen. Fx på et personalemøde, i et team eller sammen med et par kolleger.

Sådan gør I

Placer magnettavlen så alle kan se den. De tomme bobler gør, at I kan sætte jeres egne ord på. Dem kan I skrive på de tomme magneter.

Lav nu fire hurtige runder, hvor hver deltager sætter egne ord på hver af de fire drivkræfter. Indled evt. med et par minutters individuel refleksion. Brug de tomme magnetbrikker til at skrive ord ned på og placer dem i boblerne.

Sæt nu ord på de to akser. Hvad betyder det, at noget er indre eller ydre styret? Hvad er forskellen på, om vægten lægges på læseren eller litteraturen?

Hvorfor skal I arbejde med modellen? Hvad forstår I ved ordet læsebegreb?

Værktøj

SAMARBEJDE

Læsebegrebsmodellen tilbyder på både nationalt og lokalt niveau en ramme for en diskussion af folkebibliotekets arbejde med læsning og en tydeliggørelse af, hvad folkebibliotekets særlige værdi og indsats er på området.

Modellen kan vise, hvor biblioteket kan bidrage ind i eksisterende og nye samarbejder. Modellen som samtaleværktøj kan bruges både i det lille samarbejde lokalt med kollegaer, med et par skolelærere eller i store, nationale samarbejder som fx DR. Modellen kan også bruges til at synliggøre folkebibliotekets værdi over for politikere eller i fondssøgningsarbejde.



Spørgsmål kan være

Hvilke særlige kvaliteter har biblioteket på læseområdet?

Hvorfor vil biblioteket indgå i samarbejdet?

Hvad kan biblioteket bidrage med i samarbejdet?

Hvordan kan biblioteket supplere samarbejdspartnerne?

Hvilke af læsningens drivkræfter er mest relevante at fokusere på i en fælles læseindsats?

Eksempel

Børnebibliotekspersonalet skal indlede et projekt sammen med tre skoler i kommunen omkring børns læselyst. Forud for projektet vil de gerne have forståelse for hinandens læsebegreb. Biblioteket inviterer til et møde, hvor de bruger modellen til at tydeliggøre hinandens kvaliteter på læseområdet. Ved hjælp af magnetbrikkerne placerer biblioteket sig i modellen, hvor de har størst fokus, og skolerne gør det samme. Ud fra modellen sætter de ord på deres kvaliteter, og hvordan de kan supplere hinanden i samarbejdet.

Forberedelse

Find ud af hvem I skal samarbejde med og inviter til mødet.

Sæt brikkerne med ordene fra den udfyldte model på magnettavlen, så I får en "færdig" model.

Sådan gør I

Introducer kort modellen.

Placer biblioteket og partneren i modellen på magnettavlen, der hvor I hver især oplever at have størst fokus. Brug magnetbrikkerne til at markere placeringerne. Brug tid på fælles refleksion om placeringerne.

Snak om hvilke kvaliteter I hver især har, og hvordan I kan supplere hinanden i samarbejdet. Er der noget, som I skal være særligt opmærksomme på?

Aftal at genbesøge modellen undervejs i jeres samarbejde.

Værktøj

ANALYSE

Internt på det enkelte bibliotek kan modellen bruges til at scanne aktiviteter på læseområdet og til at arbejde mere strategisk med hvilke aktiviteter, der igangsættes. Ligesom modellen kan anvendes til at identificere og gruppere forskellige målgrupper.



Spørgsmål kan være

Hvor mange af bibliotekets brugere placerer sig i de forskellige cirkler, og hvad karakteriserer dem?

Hvilke typer af læseaktiviteter (og for hvem) prioriterer biblioteket? Hvorfor gør biblioteket det?

Er der noget, biblioteket skal vægte anderledes?

Vil biblioteket understøtte de fire drivkræfter ligeligt?

Hvad er bibliotekets strategi på læseområdet?

Eksempel

Biblioteket skal have en ny læsestrategi, og gruppen der skal arbejde med strategien vil gerne have et overblik over hvilke læse- og litteraturaktiviteter, biblioteket har og skal rumme. Gruppen bruger dels de fortrykte magnetkort med læseaktiviteter og skriver selv andre aktiviteter på de tomme magnetkort. De placerer dem i modellen på magnettavlen. Biblioteket har næsten ingen aktiviteter under litteraturengagement. De snakker om hvorfor og vil gerne opprioritere området. Analysen giver på den måde input til strategien.

Forberedelse

Find ud af hvad I gerne vil analysere? Fx jeres samlede aktiviteter, udstillinger, brugergrupper, samarbejdspartnere eller enkelte aktiviteter såsom en litteraturfestival.

Undersøg evt. selv hvilke input, der kan være til analysen, fx aktivitetsprogrammer, udstillingsoversigter osv. Brug evt. hjælpeparket "Læsetiltag og drivkræfter".

Inviter deltagere til mødet.

Sådan gør I

Læg magnettavlen så alle kan se den.

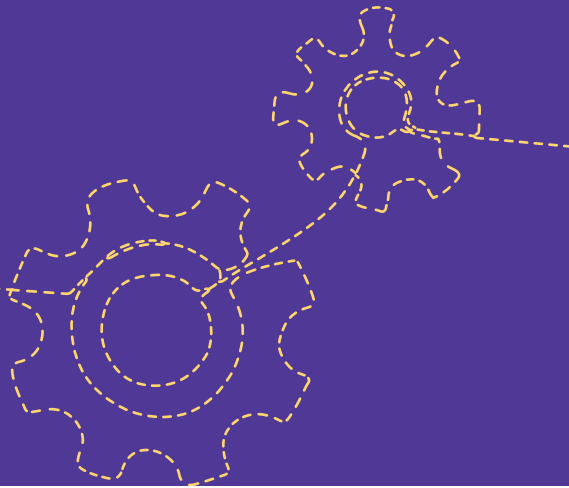
Bed deltagere om at bruge de fortrykte og tomme magnetbrikker til at komme med input til analysen ved at placere dem i en af de fire drivkræfter.

Er der et bestemt mønster ift., hvad biblioteket prioriterer? Snak om hvorfor det er sådan, hvad det betyder for biblioteket, at analysen ser sådan ud, og om det evt. skal ændres. Skal biblioteket flytte fokus ift. de fire drivkræfter, og hvad vil det betyde?

Værktøj

UDVIKLING

Modellen kan anvendes som ramme for udvikling af eksisterende eller nye aktiviteter på læseområdet. Her kan modellen både anvendes blandt medarbejdere på biblioteket eller i samskabelsesprocesser med brugere.



Spørgsmål kan være

Hvilke ideer til læseaktiviteter har biblioteket eller brugerne, som tager sit udgangspunkt i en eller flere drivkræfter?

Hvordan kan vi nytænke nogle af bibliotekets læseaktiviteter ved at flytte fokus til andre drivkræfter end den oplagte?

Hvordan kan biblioteket udvikle læseaktiviteter ved at koble forskellige drivkræfter i én aktivitet?

Eksempel

Gruppen, der arbejder med bibliotekets litteraturfestival, har i evalueringen fundet ud af, at der skal arbejdes med nye tiltag i festivalen. Derfor samler de deres partnere til et idegenereringsmøde. De laver en brainstorm i fællesskab på ideer til nye litteraturaktiviteter, som de placerer på magnettavlen under en af de fire drivkræfter. Efter en afstemning bliver det besluttet, at der skal arbejdes videre med en ide om oplæsning på en scene på byens torv. Ideen udvikles ved at flytte den rundt mellem de forskellige drivkræfter og tage perspektiver fra flere drivkræfter med.

Forberedelse

Beslut jer for hvad der skal udvikles. Brug evt. analyse- eller evalueringsværktøjet forud for beslutningen.

Inviter deltagere til idegenereringsmøde.

Sådan gør I

Hæng magnettavlen på et whiteboard eller læg den på bordet.

Bed deltagerne brainstorme på ideer til jeres udviklingsfokus. Brug de tomme magnetbrikker til at notere ideerne på. Deltagerne placerer ideerne på magnettavlen i en af de fire drivkræfter.

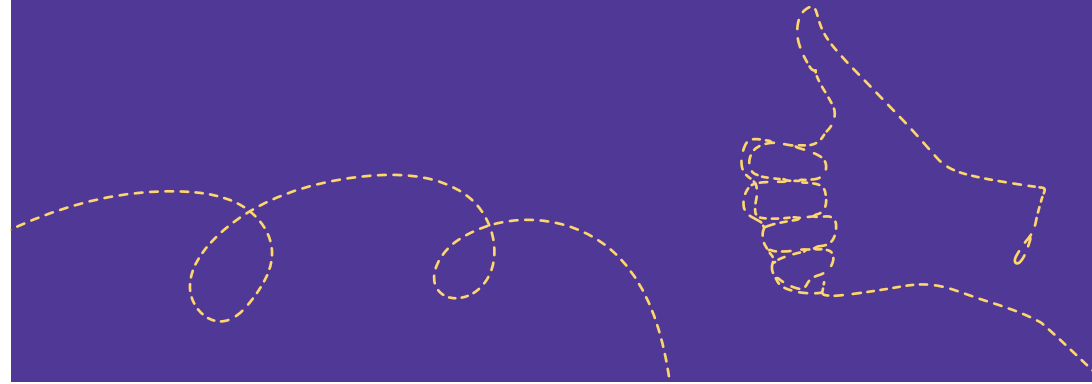
Bed nu deltagerne stemme på de tre bedste ideer ved hjælp af de røde dotter. Vælg den ide, som I arbejder videre med.

Udvikl videre på ideen ved at flytte den rundt mellem de fire drivkræfter. Hvis ideen skal appellere mere til borgere med fx litteraturoengagement, hvad vil det så betyde? Hvad sker der, hvis man målretter ideen borgere med forskellige drivkræfter?

Værktøj

EVALUERING

Læsebegrebsmodellen kan anvendes til at evaluere forskellige læseaktiviteter. Fx Bogcafeer, læseklubber, litteraturfestivaler, litteraturudstillinger på folkebiblioteket eller litteraturformidling på hjemmesiden. Modellen kan sætte ord på den kvalitet, som er i forskellige tiltag. Evalueringer med udgangspunkt i modellen kan anvendes internt på biblioteket, men også i brugerinddragelsesprocesser.



Spørgsmål kan være

Hvilke drivkræfter fokuserer aktiviteten på?

Kan biblioteket optimere aktiviteten ved at arbejde mere professionelt med understøttelse af en eller flere drivkræfter?

Hvad kan henholdsvis motivere og hæmme aktiviteten ift. drivkræfterne?

Eksempel

Bibliotekets ansvarlige for bogcafeer har inviteret brugere ind til at evaluere tilbuddet. Deltagerne bliver præsenteret for modellen og placerer sig nu med en brik med navn ud for den drivkraft, der passer bedst på dem som læser. Sammen tager de en snak omkring, hvilken drivkraft bogcafeen mest appellerer til, om det vil være en fordel også at appellere til andre drivkræfter - og hvis ja - hvordan man så kan gøre det.

Forberedelse

Find ud af hvad der skal evalueres og skriv det på en tom magnetbrik.

Inviter de kollegaer, samarbejdspartnere eller brugere, som skal deltage i evalueringen.

Sådan gør I

Placer jeres evalueringsfokus i midten af den tomme model på magnettavlen.

Snak om hvilken drivkraft aktiviteten mest appellerer til. Hvad er fordele og ulemper ved at appellere til læsere med denne drivkraft?

Hvad kan fremme og hæmme aktiviteten, hvis fokus flyttes til andre drivkræfter?

Beslut om I vil ændre noget ved aktiviteten og brug evt. udviklingsværktøjet til at arbejde med, hvordan I kan gøre det.

Værktøj

DIALOG

Modellen kan anvendes i samtaler med forskellige grupper af læsere om læsepraksis, hvor modellen tilbyder en fælles referenceramme og et fælles sprog i samtalen. Modellen kan være med til at skabe en bevidsthed hos den enkelte læser om egen læsepraksis, og hvordan den kan udvikles. Modellen kan også fungere som samtalestarter til, hvordan læsningen i en gruppe fungerer og kan udvikles. Det kan fx være i læseklubber, i skoleklasser eller i guidede fælleslæsninger.



Spørgsmål kan være

Hvad driver din læsning?

Hvad er vigtigt for dig, når du læser?

Hvad kan henholdsvis motivere og hæmme din læsning?

Hvordan kan biblioteket udvikle din og gruppens læsning?

Hvordan kan biblioteket understøtte din og gruppens læsning?

Eksempel

Bibliotekets læseklub for unge skal snakke om, hvad læsning betyder for dem. De unge bliver introduceret til modellen, de sætter deres egne ord på de fire drivkræfter med de tomme magnetbrikker og en pen, og de placerer sig med deres navn på en magnet brik i modellen. Herefter har de en samtale med hinanden og biblioteksmedarbejderen om forskellige måder at læse på og hvordan de måske bedre kan imødekomme hinandens måder at læse på i læseklubben.

Forberedelse

Find ud af med hvem dialogen omkring læsning skal foregå og inviter dem til mødet.

Sådan gør I

Giv deltagerne en kort introduktion til modellen.

Bed deltagerne om at sætte egne ord på de fire drivkræfter ved hjælp af de tomme magnetbrikker.

Bed deltagerne skrive deres navn på en tom magnetbrik og placere navnet på den drivkraft, som de mest læser ud fra.

Snak med hinanden om, hvorfor de forskellige placerer sig, hvor de gør og snak om, hvordan læsepraksissen kan udvikles. Brug evt. spørgsmålene på kortet her.